

**Grażyna Trzaskowska**

**Archiwum Państwowe we Wrocławiu**

**Rzeźnie miejskie na Dolnym Śląsku jako przykład budownictwa  
przemysłowego w XIX i początkach XX wieku**

Rodowód publicznych rzeźni miejskich jako miejsc badania zwierząt, ich uboju i przygotowania tusz mięsnych wywodzi się z tradycji sięgającej czasów starożytnych. W średniowiecznej Europie procesy lokacyjne miast, kształtujące ich ustrój, określiły także podstawowe obowiązki władz. Wśród nich bez wątpienia bardzo ważnym zadaniem była troska o sprawy aprowizacji mieszczan. Mięso obok chleba i mąki stanowiło od dawna istotny składnik pożywienia ludności, a jego deficyt bywał przyczyną upadku niejednej władzy. Na przestrzeni wieków takie tło różnych konfliktów społecznych potwierdzają dzieje wielu narodów.

Współcześnie zachowane rzeźnie swoimi korzeniami sięgają przełomu XIX i XX wieku. W większości utraciły dawne przemysłowe funkcje, jednak jako zabytki techniki stanowią doskonale dziedzictwo przeszłości. Zdaniem ich badacza Stanisława Januszewskiego: „[...] zabytek techniki jako dzieło szeroko rozumianej kultury materialnej może dostarczyć informacji o stosunkach społeczno – gospodarczych oraz ideologii tych czasów, które go zrodziły i pozwoliły mu trwać. By jednak zaczął przemawiać do współczesnych, niezbędna jest właściwa jego krytyka jako źródła. « Rekonstrukcja» obiektu technicznego ujawnia jego funkcje i związki kulturowe, czyni z archeologii przemysłowej dziedzinę interdyscyplinarną [...]”<sup>1</sup>.

Prezentowana tu analiza ma na celu przybliżenie początków kształtowania nowoczesnego przemysłu rzeźnego na Dolnym Śląsku na przełomie XIX i XX w., które związane są z rozwojem nowych typów rzeźni publicznych w Niemczech. Wsparciem tych tendencji były nowatorskie rozwiązania techniczne, będące wynikiem postępu cywilizacyjnego. Zagadnienie to było już wcześniej przedmiotem różnych opracowań. Literaturę tę można podzielić na dwie grupy tematyczne. Pierwsza z nich to prace niemieckie odzwierciedlające stan wiedzy z przełomu XIX i XX w. dotyczący zasad budowy i funkcjonowania rzeźni publicznych w Niemczech, również w Europie. Rozmach inwestycyjny w drugiej połowie XIX w. przyniósł tylko w Prusach 373 nowoczesne obiekty

---

<sup>1</sup> S. Januszewski, *Zabytki techniki Dolnego Śląska*, Warszawa 1988, s. 34.

tej branży, w tym 52 na Śląsku<sup>2</sup>. W ślad za tym pojawiały się specjalistyczne podręczniki, okolicznościowe wydawnictwa oraz artykuły w takich czasopismach, jak: *Deutsche Bauzeitung*, *Technische Gemeindeblatt*, *Wochenblatt für Architekten und Ingenieure* itp.<sup>3</sup>. W publikacjach tych szczegółowo analizowano sprawy założeń architektonicznych, rozwiązań konstrukcyjnych i technologicznych, problemy mechanizacji zakładów, kwestie prawne ochrony sanitarnej mięsa, zwracano uwagę na czynniki decydujące o rentowności przedsiębiorstw itp. Ich autorami byli zarówno architekci, projektanci, inżynierowie, jak i urzędnicy miejscy, którzy w różny sposób uczestniczyli w wymienionych procesach. Szeroki zakres tych opracowań najlepiej oddaje następujący komentarz: „Artykuły, studia i sprawozdania z budowy rzeźni i targów zwierząt (włączonych od lat 70. do obszaru rzeźni) prowadzonych w Europie, dawały niemal kompletny wyczerpujący materiał porównawczy pomocny przy wyborze koncepcji projektu<sup>4</sup>”. Z wymienionej grupy wydawnictw najbardziej przydatne dla prezentowanych tu rozważań okazały się prace Georga Osthoffa, projektanta rzeźni we Wrocławiu i Dzierżoniowie oraz publikacja H. A. Maschera burmistrza miasta Hörde, który zajął się społeczno - prawnym aspektem, wprowadzonego w 1881 r. na terenie Niemiec, obowiązku uboju zwierząt w rzeźniach publicznych<sup>5</sup>. Ponadto ważne miejsce w literaturze przedmiotu zajmuje *Księga pamiątkowa wrocławskiej rzeźni przy ul. Legnickiej*, wydana przez Magistrat miasta Wrocławia w 1900 r., omawiająca jej genezę, okres budowy i początki działania<sup>6</sup>.

Drugą grupę wspomnianej literatury stanowią prace badaczy polskich. Zainteresowanie tą dziedziną wiedzy uwidoczniło się dopiero po 1989 r. Odnajdziemy tu głównie opracowania historyków architektury i historyków sztuki, którzy swoje badania skupiają na obszarze architektury, zwłaszcza zależności jej form od nowych XIX-wiecznych technologii oraz wpływu rozwoju industrializacji na kształtowanie przestrzeni miejskiej. Ten sposób ujęcia tematu przedstawił m.in. Piotr Gerber, omawiając przeobrażenia zabudowy

<sup>2</sup> Archiwum Państwowe we Wrocławiu [dalej: APWr.], Akta miasta Dzierżoniowa [dalej: Akta m. Dzierżoniowa], 967, b. p.

<sup>3</sup> Obszerny wykaz niemieckiej i polskiej literatury dotyczącej zagadnień historii, architektury i budowy rzeźni miejskich w XIX i XX w. zawierają prace: Ewa Łukasiewicz-Jędrzejewska, Piotr Jędrzejewski, *Studium historyczno-architektoniczne Zakładów Mięsnych „Polmięs” przy ul. Legnickiej we Wrocławiu*, Wrocław 1999, t. 1, s. 3, 82-83, mpis przechowywany w Archiwum Wojewódzkiego Urzędu Konserwatora Zabytków we Wrocławiu [dalej: AWUKZ we Wrocławiu]; Agnieszka Gryglewska, Piotr Gerber, *Wpływ rozwoju technologii produkcji oraz higieny na architekturę przemysłową XIX-XX wieku na przykładzie zespołu dawnej rzeźni we Wrocławiu*, [w:] *Ochrona Zabytków*, nr 3/4, 2002, s. 261 - 262.

<sup>4</sup> E. Łukasiewicz-Jędrzejewska, P. Jędrzejewski, *op. cit.*, s. 17.

<sup>5</sup> G. Osthoff, *Schlachthöfe für kleine Städte von 5000 bis 15000 Einwohnern*, Plauen 1889 [w:] APWr., Oddział w Legnicy, Akta miasta Lubina, 340, s. 223-236; H. A. Mascher, *Wesen und Wirkungen des Schlachthauszwanges*, Dortmund 1888 [w:] APWr., Oddział w Legnicy, Akta miasta Złotoryi, 399, s. 143.

<sup>6</sup> *Schlachthof und Viehmarkt zu Breslau*, Breslau 1900. Jeden z egzemplarzy tego wydawnictwa znajduje się w APWr. w zespole Zbiór atlasów geograficznych i historycznych, 68.

przemysłowej Wrocławia w latach 1830-1870. Najmniej jest prac dotyczących rzeźni dolnośląskich. Dotychczas jedynie problematyka wrocławskiej rzeźni miejskiej przy ul. Legnickiej doczekała się kilku publikacji. Zagadnienie to znalazło się w centrum uwagi w latach 90. XX w. w związku z planowanym wyburzeniem jej budynków<sup>7</sup>. Zainteresowanie to zrodziło koncepcję opracowania studium historyczno – architektonicznego tego obiektu. Jego autorzy Ewa Łukasiewicz-Jędrzejewska i Piotr Jędrzejewski, w oparciu o szeroką kwerendę źródłową, przygotowali obszerną dziewięciotomową analizę, obejmującą dzieje wrocławskiej rzeźni od początku jej istnienia, aż do momentu zakończenia działalności w latach 90. XX w. Wartość pracy podnosi znacznie zebrany materiał kartograficzny ze zbiorów Archiwum Budowlanego miasta Wrocławia oraz dokumentacja fotograficzna, pochodząca m.in. ze wzmiankowanej *Księgi pamiątkowej*<sup>8</sup>. Inni autorzy przybliżający ową tematykę, Agnieszka Gryglewska i Piotr Gerber, podjęli temat wrocławskiej rzeźni w aspekcie zastosowania nowych technologii i spraw higieny<sup>9</sup>.

Zdecydowanie bogatsze i zachęcające do badań naukowych są materiały archiwalne. Podstawowe stanowią część zasobu Archiwum Państwowego we Wrocławiu i przechowywane są w jego oddziałach we Wrocławiu, w Jeleniej Górze, w Kamieńcu Ząbkowickim i w Legnicy. Początki rzemiosła związanego z działalnością rzeźników na Śląsku pozwalają odtworzyć zgromadzone w AP we Wrocławiu XIII – i XIV-wieczne dokumenty<sup>10</sup>. Z kolei obszerne archiwalia XIX-wieczne, sięgające początków XX w., odnajdziemy w zespołach archiwalnych dawnych magistratów miejskich. W aktach miast: Wrocławia, Oławy, Jeleniej Góry, Dzierżoniowa, Kłodzka, Boguszowa, Lubina i Złotoryi zachowały się materiały ilustrujące przebieg procesów inwestycyjnych, począwszy od decyzji (uchwał) władz miejskich dotyczących budowy publicznych rzeźni, poprzez wybór szczegółowej lokalizacji, autora projektu, koncepcji założenia, wyposażenia technicznego pomieszczeń, rozwiązań technologicznych itp. Niezmiernie przydatne do omawianych badań są ponadto różnego rodzaju szkice sytuacyjne terenów rzeźni oraz dokumentacja projektowa budynków przemysłowych i administracyjnych. Są to plany sytuacyjne rzeźni, szkice i przekroje budynków oraz ich elementów, również projekty instalacji, maszyn i urządzeń itp.

---

<sup>7</sup> Zob.: E. Łukasiewicz-Jędrzejewska, P. Jędrzejewski, *op. cit.*, tom 1-9.

<sup>8</sup> *Ibidem*, kwerendę archiwalną przeprowadzili Jerzy Ilkosz i Mirosław Babij; Archiwum Budowlane miasta Wrocławia [dalej: ABm.Wr.], Zbiór akt rzeźni miejskiej we Wrocławiu, T 1027 – T 1033; *Schlachthof und Viehmarkt...*

<sup>9</sup> A. Gryglewska, P. Gerber, *op. cit.* s. 261-278; Biblioteka Główna i Ośrodek Informacji Naukowo Technicznej Politechniki Wrocławskiej [dalej: BGiOINT PWr.] A. Gryglewska, P. Gerber, *Wybrane problemy z historii architektury XIX i XX wieku: Wpływ rozwoju technologii produkcji oraz higieny na architekturę przemysłową na przykładzie zespołu dawnej rzeźni we Wrocławiu*, Wrocław 2001, mpis, ss. 38.

<sup>10</sup> APWr., Rep. 63, Rep. 67, Rep. 84, Rep. 88, Rep. 91, Rep. 102, Rep. 107, Rep. 110, Rep. 116, Rep. 123, Rep. 125, Dokumenty miasta Świdnicy nr 93, Dokumenty miasta Wrocławia nr 319, nr 335.

Znajdują się tam ponadto oferty przetargowe firm usługowych i handlowych na dostawy materiałów budowlanych, maszyn i urządzeń dla analizowanych rzeźni. W aktach zgromadzono też korespondencję w powyższych sprawach z instytucjami z terenu Śląska i dalszych prowincji pruskich, także normatywy nowo powstających rzeźni, tj.: statuty, regulaminy, taryfy opłat i inne<sup>11</sup>. W Aktach miasta Wrocławia zachowały się ponadto notatki prasowe z lat 1941-1943 z krótką historią rzeźni we Wrocławiu (z okazji jubileuszu 50-lecia) oraz z doniesieniami na temat tradycyjnych wrocławskich targów zwierząt rzeźnych<sup>12</sup>. Z kolei w Archiwum Wojewódzkiego Urzędu Konserwatora Zabytków we Wrocławiu w zbiorze kart ewidencyjnych zabytków techniki przechowywane są 22 karty, stanowiące bogate źródło informacji o architekturze poszczególnych budynków wrocławskiej rzeźni<sup>13</sup>. Należy żałować, że ostatecznie nie podjęto prac, jak wówczas postulowano, nad podobną ewidencją o charakterze historyczno - konserwatorskim. Interesujące materiały dotyczące również architektury dawnej rzeźni miejskiej w Ziębicach, mające postać studium historyczno - architektonicznego miasta, zostały przygotowane w Pracowni Konserwacji Zabytków we Wrocławiu w latach 50. Archiwalia te dostępne są w Archiwum Regionalnego Ośrodka Badań i Dokumentacji Zabytków we Wrocławiu<sup>14</sup>. Kolejny pokaźny zbiór dokumentów odnoszących się do dziejów dolnośląskich rzeźni po 1945 r. przechowywany jest w Archiwum Akt Nowych w Warszawie. W zespole *Centralnego Zarządu Przemysłu Mięsnego w Warszawie* zgromadzono bardzo liczną dokumentację w sprawie przekazania w latach 1949-1952 majątku rzeźni publicznych na Dolnym Śląsku przez lokalne władze miejskie na rzecz tegoż Zarządu. Szczególnie cenne są protokoły zdawczo – odbiorcze, które dostarczają wiadomości o warunkach lokalizacji obiektów, wyposażeniu budynków, w tym hal produkcyjnych. W jednostkach tych można także natrafić na szczątkowe materiały projektowe<sup>15</sup>. Źródła te, aczkolwiek powojenne, pozwalają zgłębić również okres wcześniejszy, gdyż mimo częściowego zatarcia pierwotnego obrazu przez skutki zniszczeń

---

<sup>11</sup> APWr., Akta miasta Wrocławia [dalej: Akta m. Wrocławia], sekcja 53, 596-975; Akta miasta Kłodzka, 1990-1992, 1995-1997; Akta miasta Oławy, 1622; Akta miasta Dzierżoniowa, 967, 968; APWr., Oddział w Jeleniej Górze, Akta miasta Jeleniej Góry, 4527, 8690, 8764, 8765, 9261; APWr., Oddział w Legnicy, Akta miasta Złotoryi, 399; tamże, Akta miasta Lubina, 340; APWr. Oddział w Kamieńcu Ząbkowickim, Akta miasta Boguszowa, 1/69-1/73.

<sup>12</sup> APWr., Akta m. Wrocławia, Zbiór wycinków prasowych dawnego Archiwum Miejskiego Wrocławia, 62.

<sup>13</sup> AWUKZ we Wrocławiu, Karty ewidencyjne zabytku przemysłu/techniki, Przedsiębiorstwo Przemysłu Mięsnego we Wrocławiu sp. z o.o. z 10 IV 1995 r.

<sup>14</sup> Archiwum Regionalnego Ośrodka Badań i Dokumentacji Zabytków we Wrocławiu [dalej: AROBiDZ we Wrocławiu], J. Leszczyński, J. Skibińska, J. Sławińska, Studium historyczno - architektoniczne Ziębic z 1959 r., mpis.

<sup>15</sup> Archiwum Akt Nowych w Warszawie [dalej: AAN], Centralny Zarząd Przemysłu Mięsnego w Warszawie [dalej: CZPM], 2/20, 2/93, 2/101, 2/136-137, 2/155-158, 2/168-169, 2/175, 2/180, 2/189, 2/238-141, 2/348, 2/266-271, 2/297, 2/321-323, 2/347, 2/350, 2/438-442, 2/444-450, 2/452-453, 2/483-486, 2/553- 555, 2/716, 2/719, 2/723-726, 2/756-761, 2/765-768, 2/792-798, 2/799-802.

wojennych, akta te wiele mówią o przedwojennej infrastrukturze rzeźni, wyposażeniu technicznym, rodzajach produkcji itp.

### **Podstawy ekonomiczne i prawne rozwoju rzeźni publicznych w Niemczech**

W średniowieczu rzeźnie miejskie zwane *Kuttelhöfen* (*Kuttel* dosł. flaki, jelita, wnętrzności) istniały w większości miast na omawianym terenie. Obiekty te wznoszono w samym centrum w obrębie murów miejskich, w pobliżu źródeł wody potrzebnej do procesów produkcyjnych. Były to jednohalowe budynki, pokryte drewnianym dachem, bez wyodrębnionych stanowisk dla zwierząt oraz innych pomieszczeń. Oświetlenie i niezbędną wentylację zapewniały okna w ścianach bocznych. W pobliżu znajdowały się jatki mięsne (*Fleischbänke*), gdzie odbywał się handel mięsem. W wiekach średnich mimo istnienia wielu publicznych rzeźni, żadne z miast nie stosowało przepisów zmuszających rzeźników do uboju zwierząt w tych obiektach. Rozwiązaniem alternatywnym było korzystanie z usług funkcjonujących równocześnie prywatnych rzeźni oraz ubój w gospodarstwach domowych<sup>16</sup>. Kres istnienia miejskich rzeźni wywodzących się z tego okresu nastąpił w XVII i XVIII w. O ich likwidacji przesądziły głównie względy ekonomiczne (m.in. brak środków na ich utrzymanie, niefunkcjonalność). Tylko nieliczne przetrwały do epoki industrializacji w XIX w.<sup>17</sup>

Na Śląsku rozkwit rzemiosła związanego z ubojem i sprzedażą mięsa nastąpił wraz z rozwojem średniowiecznego ustawodawstwa miejskiego. Sprzyjały mu liczne nadania książęce. Fakty te potwierdzają wzmiankowane wyżej dokumenty wrocławskiego Archiwum<sup>18</sup>. Regulowały one najczęściej zagadnienia handlu mięsem, tj. sprawy własności jatek mięsnych, pobieranych czynszów oraz kwestie sporów powstałych na tym tle. Źródła te wymieniają: Wrocław, Świdnicę, Ziębice, Strzegom, Dzierżoniów, Ząbkowice, Legnicę, Środę Śląską, Bolków, Oleśnicę, Wołów oraz Jawor<sup>19</sup>. Niewątpliwie do najbardziej prężnych ośrodków rozwoju rzemiosła mięsnego należał Wrocław, w którym istnienie rzeźni publicznej potwierdzono już w XIV w. Istniała ona nad brzegiem Odry w okolicach ul. Rzeźniczej i ul. Łaziennej do 1896 r. Jej lokalizacja została oznaczona m.in. przez Wenera na planie

---

<sup>16</sup> A. Gryglewska, P. Gerber, *op. cit.*, s. 262; AWUKZ we Wrocławiu, E. Łukasiewicz-Jędrzejewska, P. Jędrzejewski, *op. cit.*, t. 1, s. 7. Wrocławowi przywilej wolnego uboju na cele domowe nadał w 1422 r. cesarz Zygmunt. Prawo to w mieście obowiązywało do 1861 r., zaś na terenie Niemiec do 1910 r.

<sup>17</sup> A. Gryglewska, P. Gerber, *op. cit.*, s. 262.

<sup>18</sup> Por. przypis 10.

<sup>19</sup> *Ibidem*.

Wrocławia z 1529 r.<sup>20</sup> Resztki zabudowań rozebrano ostatecznie dopiero w 1956 r.<sup>21</sup> Targ zwierząt, którego istnienie nierozdzielnie było związane z funkcjami ubojni miejskiej, znajdował się na Tarnogaju (Hubenstrasse)<sup>22</sup>.

W drugiej połowie XIX w. w Europie nastąpił dynamiczny rozwój nowoczesnych rzeźni publicznych. Tendencje te były wynikiem przemian gospodarczych, w tym industrializacji, skokowego wzrostu liczby mieszkańców miast, zmian kulturowych oraz demokratyzacji ustrojów politycznych państw. Upowszechnieniu nowych form organizacyjnych tych zakładów na terenie Niemiec, również na Dolnym Śląsku, sprzyjała zapoczątkowana w Anglii rewolucja naukowo – techniczna, która umożliwiła mechanizację produkcji i wprowadzenie nowoczesnych technologii. Rozwój przemysłu pobudził procesy urbanizacyjne miast, w tym wzrost ich ekspansji terytorialnej, widocznej m.in. w wyburzaniu murów miejskich i zagospodarowywaniu na cele przemysłowe odległych przedmieść o charakterystycznej wiejskiej zabudowie. Społeczeństwo europejskie zafascynowane zdobyczami techniki poszukiwało także innych - na miarę nowej epoki - form budownictwa przemysłowego. Sięgano po wzorce wypływające z modernizmu, odchodząc od dotychczasowych koncepcji budowli pozostających pod wpływem historyzmu. Oznaczało to wyeksponowanie użytecznych funkcji budynków i uproszczenie ich architektury. Te cechy miały decydować odtąd o pięknie budowli. Śląsk, jak i całe Prusy czerpał wzorce z angielskiej architektury przemysłowej, skąd płynęły bezpośrednio lub pośrednio różne wzorce. Nowy styl architektoniczny kształtował się pod wpływem dynamicznych przemian życia społecznego w XIX w.<sup>23</sup>. Najważniejsze z nich to:

- wynalezienie maszyny parowej wymusiło zmianę kształtów i wzajemnych relacji budynków przemysłowych, np. kocioł parowy umieszczono w przybudówce budynku, podobnie zastosowanie systemu komunikacji np. przesuwnic wózkowych zdeterminowało równoległy układ budynków,
- postęp w dziedzinie materiałów budowlanych i konstrukcyjnych, tj. wprowadzenie żeliwa i stali, doprowadził do zastosowania żeliwnych słupów podtrzymujących dachy i stropy, stalowych belek stropowych oraz kratownic, itp.,
- rozwój społeczny spowodował wzrost zapotrzebowania na nowoczesne budynki użyteczności publicznej - rzeźnie, hale targowe, gazownie, teatry itp. oraz zainicjował

---

<sup>20</sup> E. Łukasiewicz-Jędrzejowska, P. Jędrzejowski, *op. cit.*, t. 1, s. 7; *Schlachthof und Viehmarkt...*, s. 8.

<sup>21</sup> *Encyklopedia Wrocławia*, pod red. J. Harasimowicza, Wrocław 2001, s. 723.

<sup>22</sup> A. Gryglewska, P. Gerber, *op. cit.*, s. 270; *Die alten Breslauer Jahr- und Wochenmärkte, Schl. Ztg.*, z 8 IV 1942 r., [w:] APWr., Akta m. Wrocławia, Zbiór wycinków prasowych dawnego Archiwum Miejskiego Wrocławia, 62, s. 3.

<sup>23</sup> Zob.: P. Gerber, *op. cit.*

poszukiwania nowych formy budynków, np. dworców kolejowych, z których czerpano wzorce dla innych założeń,

- opracowano model wielokondygnacyjnego budynku przemysłowego, wykorzystywanego zależnie od sytuacji w różnych gałęziach produkcji; na przestrzeni lat jego architektura pozostała niezmienna, wprowadzano tylko zmiany jakościowe,
- upowszechniono nowoczesny model parterowego budynku produkcyjnego – powstają przestrzenne hale produkcyjne, które umożliwiają organizację całego ciągu technologicznego pod jednym dachem,
- nastąpił rozwój przepisów prawnych regulujących sprawy ochrony przeciwpożarowej budynków, co doprowadziło m.in. do wypierania drewna przez inne materiały budowlane – cegłę, żeliwo i stal<sup>24</sup>.

Omawiana epoka przyczyniła się do upowszechnienia dwóch rodzajów budynków przemysłowych – parterowych i wielokondygnacyjnych. Od dotychczasowych rozwiązań wyróżniły je duże powierzchnie, pozwalające na dogodną organizację produkcji. Wzrosły wymogi konstrukcyjne gwarantujące ich jakość i trwałość. Istotny był rodzaj elementów nośnych - fundamenty, ściany z cegły, stropy, konstrukcje pokryć dachowych. Ponadto zastosowanie systemów wentylacyjnych i kanalizacji zwiększało odporność budynków na zawilgocenie i korozję. Wprowadzano zabezpieczenia przeciwpożarowe oraz bhp. Dużą rolę w projektach architektonicznych odgrywały elementy wykończeniowe budynków: ściany działowe, wrota, okna, drzwi, świetliki (umieszczane wzdłuż lub w poprzek naw hali oraz w powierzchni dachu) i posadzki. Te ostatnie powinny być odporne na ścieranie i uszkodzenia mechaniczne, łatwe do utrzymania w czystości, w pomieszczeniach z płytek – ceramiczne, terakotowe, klinkierowe oraz bruki na zewnątrz budynku i wewnątrz pomieszczeń, do których dojeżdżały duże i ciężkie pojazdy<sup>25</sup>.

Wybór rodzaju budynku halowego lub wielokondygnacyjnego uzależniony był od potrzeb technologicznych, względów ekonomicznych, warunków terenowych itp. Stanowiska pracy rozmieszczano tam wzdłuż ścian okiennych, środek zajmowały zaś ciągi komunikacyjne i składy podręczne. Postęp technologiczny doprowadził też do zmiany kształtu dachów ze stromych na płaskie. To zaś umożliwiało dodatkowe oświetlenie hal produkcyjnych, poprzez świetliki umieszczone w części dachowej. Z kolei wielokondygnacyjne budynki przemysłowe przeznaczano też na cele administracyjno-

---

<sup>24</sup> *Ibidem*, s. 31-90.

<sup>25</sup> *Zob.: Budownictwo betonowe, t. XII, cz.1, Budownictwo przemysłowe*, red. Stefan Kaufman, Roman Ciesielski, Warszawa 1970, s. 413.

socjalne i magazynowe. Ponadto powstały budynki pomocnicze o funkcjach technicznych, jak: maszynownie, kotłownie, warsztaty remontowe, laboratoria, garaże, wagonownie itp.<sup>26</sup>

Zmiany społeczno-gospodarcze zwróciły powszechną uwagę na sprawy aprowizacji przeludnionych ośrodków miejskich oraz panujące tam warunki sanitarne. Jedno z pierwszych zarządzeń władz pruskich, służących poprawie tego stanu rzeczy, dotyczyło wprowadzenia kontroli miejskich służb policji sanitarnej nad sprzedawaną żywnością. Dostrzeżono również gospodarcze znaczenie rzeźni oraz konieczność podniesienia poziomu ich higieny. To wszystko ugruntowało przekonanie, że warunki te mogą spełnić jedynie rzeźnie publiczne, które jako zakłady użyteczności publicznej, umożliwią skomasowanie w jednym miejscu uboju przebadanych, zdrowych zwierząt rzeźnych i sprzedaż nieskażonego produktu. Obowiązek korzystania z usług takiego zakładu obejmowałby obszar całego miasta oraz wszystkich działających tam rzeźników<sup>27</sup>. Dążenia te przyniosły skutek w postaci nowelizacji ustawodawstwa, regulującego działalność miejskich ubojni.

Prekursorem nowych pomysłów w tej dziedzinie była Francja. Już w 1791 r. ukazała się ustawa dotycząca badania bydła i mięsa, w 1807 r. wydano przepisy w sprawie budowy publicznych rzeźni ze środków komunalnych oraz likwidacji prywatnych ubojni zwierząt. W 1818 r. wzniesiono zgodnie z nowymi zasadami pierwsze francuskie rzeźnie. W Europie dość szybko uznano ten typ rzeźni (otwarty) za pierwowzór godny naśladowania<sup>28</sup>. Nowatorstwo tego założenia polegało na budowie systemu budynków o odrębnych funkcjach (przemysłowe, administracyjne i pomocnicze), usytuowanych równolegle wokół centralnego placu. Rozróżniano dwa rodzaje ubojni - trzody chlewnej i pozostałych zwierząt - bydła, cieląt, owiec i koni. Wewnątrz hali ubojni, po obu stronach biegnącego środkiem korytarza znajdowały się pojedyncze komory dla rzeźników, które miały wydzieloną część do uboju i do przechowywania mięsa. Ponadto rzeźnie zostały wyposażone w odpowiednie urządzenia i narzędzia do uboju zwierząt, obróbki mięsa i utylizacji odpadów<sup>29</sup>. Na Śląsku rzeźnie takie powstały w Dzerżonowie, Oławie, Świdnicy oraz Brzegu i Namysłowie<sup>30</sup>.

W Niemczech w pierwszej połowie XIX w. kwestie te były spostrzegane inaczej. W obawie przed skutkami ograniczenia przywilejów rzemieślników, nie przeprowadzono żadnych istotnych zmian w tej dziedzinie. Zwrot wydarzeń nastąpił dopiero w latach 60. XIX w., w związku z szerzącą się epidemią włośnicy (trychinozy) i licznymi przypadkami

---

<sup>26</sup> *Ibidem*.

<sup>27</sup> A. Gryglewska, P. Gerber, *op. cit.*, s. 262.

<sup>28</sup> H. A. Mascher, *op. cit.*, s. 282. W 1840 r. powstała rzeźnia miejska w Brukseli, w 1841 r. w Genewie, w 1851 r. w Wiedniu, w 1871 r. w Budapeszcie itp.

<sup>29</sup> A. Gryglewska, P. Gerber, *op. cit.*, s. 262, 264; E. Łukasiewicz-Jędrzejewska, P. Jędrzejewski, *op. cit.*, s. 18.

<sup>30</sup> E. Łukasiewicz-Jędrzejewska, P. Jędrzejewski, *op. cit.*, s. 18.



zakażenia mięsa. Wzrost liczby zgonów ludności spowodował, że podjęto badania mikroskopowe mięsa. W ślad za tym w marcu 1868 r. w Prusach uchwalono pierwszą ustawę dotyczącą budowy publicznych rzeźni. Umożliwiła ona wznoszenie i wyposażanie publicznych rzeźni z funduszków komunalnych, ponadto w stosunku do rzeźników wprowadzała obowiązek (przymus) korzystania z jej usług oraz ponoszenia z tego tytułu stosownych opłat. Ustawa likwidowała także prywatne ubojnie<sup>31</sup>. Zmiany następowały również w budownictwie rzeźni publicznych. Niemcy, którzy początkowo naśladowali projekty francuskie, z czasem wykształcili swój odrębny styl budowy rzeźni. Obiekty te były bardziej dostosowane do miejscowych potrzeb, uwzględniały tradycje niemieckich rzemieślników, warunki klimatyczne, ukształtowanie terenu itp.<sup>32</sup> Zmodyfikowany system francusko - niemiecki polegał na uboju zwierząt w jednej hali. Zamiast pojedynczych komór zastosowano jedną wspólną halę do uboju różnych gatunków zwierząt. Zrezygnowano z centralnego placu, a usytuowane równolegle budynki, oddzielono ulicami. Ich kolejność wyznaczał proces technologiczny według następujących czynności: ubój, obróbka mięsa, ochładzanie, chłodzenie, transport. Uważano, że system ten, mimo wysokich kosztów, był najbardziej odpowiedni dla dużych miast<sup>33</sup>. Trzeci typ rzeźni – niemiecki (zamknięty lub półzamknięty) powstał jako wynik współpracy wielu specjalistów różnych branż, m.in. inżynierów, lekarzy weterynarii, fizyków, urzędników miejskich. Dzięki temu doskonale zaprojektowane rzeźnie niemieckie stały się „precyzyjnym, higienicznym i anonimowym miejscem zabijania zwierząt”<sup>34</sup>. Ten rodzaj zabudowy zdobył w krótkim czasie duże uznanie i pod koniec XIX w. powszechnie stosowano go w całej Europie. Jego koncepcja polegała na powiązaniu funkcji budynków z technologią uboju. Poszczególne obiekty zgrupowano zależnie od pełnionej funkcji i uszeregowano zgodnie z kolejnością zadań technologicznych. Były to budynki administracyjne oraz umieszczone pod jednym dachem - stajnie, obory, chlewnie przeznaczone dla zwierząt skierowanych do uboju, hale uboju bydła, cieląt, owiec i trzody chlewnej; łącznik pomiędzy halą uboju a chłodnią; chłodnia. Dalej odrębny budynek rzeźni sanitarnej oraz przetworni mięsa, odzyskiwania resztek poubojowych, maszynowni, magazynów itp.<sup>35</sup> Założenie typu niemieckiego uważano za korzystne dla rzeźni przeznaczonych dla małych i średniej wielkości miast, a przy

---

<sup>31</sup> *Ibidem*, s. 288; A. Gryglewska, P. Gerber, *op. cit.*, s. 263. Ustawa zapoczątkowała w Prusach lawinowy rozwój nowoczesnych rzeźni. Tylko w latach 1881 - 1902 powstało tam około 800 rzeźni miejskich. W Niemczech istniały one w około 90 % dużych miast (100-200 tys. mieszkańców).

<sup>32</sup> A. Gryglewska, P. Gerber, *op. cit.*, s. 263.

<sup>33</sup> *Ibidem*, s. 265-266.; E. Łukasiewicz-Jędrzejewska, P. Jędrzejewski, *op. cit.*, s. 19. Takie rzeźnie powstały, m.in.: w Monachium (1876), w Hanowerze (1881), w Norymberdze (1891), w Augsburgu (1900) itp.

<sup>34</sup> E. Łukasiewicz-Jędrzejewska, P. Jędrzejewski, *op. cit.*, s. 20.

<sup>35</sup> *Ibidem*, s. 20. Rzeźnie tego typu wybudowano w m.in. w Düsseldorfie, Ludwigshafen, Poznaniu.

zastosowaniu łączników - również dla dużych aglomeracji. Takie założenie zrealizowano w 1896 r. we Wrocławiu<sup>36</sup>.

Układ przestrzenny rzeźni oraz ich infrastruktura techniczna stanowiły odwzorowanie wielu czynników, m. in. poziomu rozwoju gospodarczego i zasobów finansowych miasta, stanu zaludnienia, chłonności rynku lokalnego, możliwości lokalizacyjnych zakładu. Z tabeli 1 wynika, że jedynie kilka miast dolnośląskich, jak: Jelenia Góra, Zielona Góra, Legnica, Zgorzelec, Szprotawa, Głogów, Kłodzko, Żagań, liczyły u progu XX w. więcej niż 15 tys. mieszkańców. Pozostałe – to ośrodki kilkutyśięczne. Na tym tle zdecydowanie wyróżniał się Wrocław, tworzący dużą aglomerację miejską (ponad 400 tys. mieszkańców). Można więc uznać, że dla Dolnego Śląska w omawianym okresie najbardziej charakterystyczne były małe rzeźnie, zbudowane na potrzeby kilku- lub kilkunastotyśięcznej lokalnej społeczności. Do odrębnej grupy należał Wrocław, którego rzeźnia zaliczana była do jednych z większych kompleksów tego rodzaju w ówczesnych Niemczech.

Koncepcję budowy małych rzeźni i organizację ich produkcji przedstawił wspomniany już G. Osthoff. Jego opracowanie skierowane do lokalnych władz zawierało projekt dwóch modelowych rozwiązań, które przy uwzględnieniu koniecznych wymogów sanitarnych, powinny najlepiej spełniać oczekiwania niedużych ośrodków miejskich. Osthoff swoje opinie zebrał na podstawie doświadczeń zdobytych podczas realizacji budowy 31 rzeźni w miastach liczących od 5 do 55 tys. mieszkańców. Jego zdaniem koncepcja budowy małej rzeźni, z różnych względów, wymagała większej uwagi i staranności, niż bardziej kapitałochłonne zadania realizowane w dużych aglomeracjach miejskich. Założenie to musiało w pierwszym rzędzie uwzględniać rachunek ekonomiczny, czyli niskie koszty inwestycji i rentowność przedsięwzięcia. Często zdarzało się, że władze dysponując nawet dużymi środkami finansowymi, rezygnowały z realizacji prac z powodu zbyt dużej rozrzutności w wydatkach. Natomiast dobrze zaplanowana inwestycja mogła stanowić dla miasta intratne źródło dochodów z tytułu podatków i opłat, a nawet zapobiegać wzrostowi cen mięsa na rynku lokalnym<sup>37</sup>.

O przyszłym sukcesie w dużym stopniu decydowała lokalizacja obiektu. Zgodnie z ówczesną tendencją przenoszenia terenów przemysłowych miast na niezagospodarowane przedmieścia, w przestrzeni tej sytuowano również rzeźnie publiczne. Według G. Osthoffa powierzchnia działki pod analizowane przedsiębiorstwo powinna mieć kształt regularny (tj. stosunek długości do szerokości miał wynosić 1:1 lub 2:1) i, co ważne, powinna być

---

<sup>36</sup> A. Gryglewska, P. Gerber, *op. cit.*, s. 265.

<sup>37</sup> G. Osthoff, *op. cit.*, [w:] APWr. Oddz. w Legnicy, Akta miasta Lubina, 340, s. 223-224.

proporcjonalna do liczby ludności miasta. Dla miasta liczącego 5 tys. mieszkańców powierzchnia działki stanowić powinna około 1,2 tys. m<sup>2</sup>, a dla aglomeracji 9-tysięcznej - odpowiednio 2 tys. m<sup>2</sup>. Dla miast większych, tj. liczących ponad 10 tys. mieszkańców, obszar parceli obliczano przyjmując, iż na każdego mieszkańca przypada 0,2 m<sup>2</sup> gruntu<sup>38</sup>. W warunkach małomiasteczkowej zabudowy rzeźnie miejskie sytuowano około 1 km poza miastem, w przypadku dużych miast np. Wrocławia odległość od centrum wynosiła kilka km. Najbardziej optymalne warunki lokalizacyjne istniały na terenach położonych w pobliżu rzek i strumieni (potrzeby produkcyjne i odprowadzanie ścieków) oraz bezpośrednio skomunikowanych z centrum miasta i gospodarczo rozwiniętymi regionami kraju. Ze względu na wzrost znaczenia kolei jako dogodnego środka transportu, dużą rolę ogrywała bliska odległość od linii kolejowej i dworców oraz możliwość budowy bocznicy kolejowej (zwłaszcza dla takich ośrodków, jak Wrocław). Transport kolejowy i samochodowy umożliwiał szybki dowóz zwierząt rzeźnych oraz wygodną ekspedycję wyprodukowanego mięsa. Przy wyborze terenu ważne też były warunki topograficzne, kierunki wiejących wiatrów, odległość od uciążliwej (np. cuchnącej) produkcji itp.<sup>39</sup>

W rzeźni publicznej rodzaj i liczba pomieszczeń oraz ich wzajemne relacje wynikały z organizacji ciągu technologicznego. Główna zasada polegała na tym, iż proces uboju powinien być tak zorganizowany, aby zwierzęta przechodziły przez najmniejszą liczbę pomieszczeń. Z uwagi na oszczędności inwestycyjne ubój powinien odbywać się w możliwie najmniejszej liczbie hal. Należało również dążyć, aby jak najwięcej pomieszczeń związanych z produkcją mięsa, znajdowało się pod jednym dachem. Natomiast inne reguły miały zastosowanie w przypadku dużych miast. Mianowicie tamtejsze rzeźnie wymagały budowy pięciu odrębnych ubojni: bydła, cieląt i owiec, trzody chlewnej, koni oraz rzeźni sanitarnej dla chorych zwierząt. W miastach z mniejszą liczbą ludności (od 15 do 60 tys.) dopuszczalny był ubój bydła oraz cieląt i owiec (małych zwierząt) w jednym pomieszczeniu, stąd wystarczały tylko cztery takie budynki. Poza tym w wielu ośrodkach mięso końskie nie cieszyło się zainteresowaniem konsumentów, dlatego często rezygnowano z rzeźni końskiej, pozostając tylko przy trzech rodzajach ubojni. Minimalizując dalej potrzeby i koszty budowy można było połączyć ubój bydła, małych zwierząt oraz trzody chlewnej w jednej hali, co ograniczało liczbę potrzebnych budynków do dwóch. Redukcja wydatków nie dotyczyła jednak pomieszczenia obowiązkowego ze względów na wymogi sanitarne (nawet w przypadku najmniejszych rzeźni). Było to miejsce służące do oparzania świń gorącą parą oraz usuwania

---

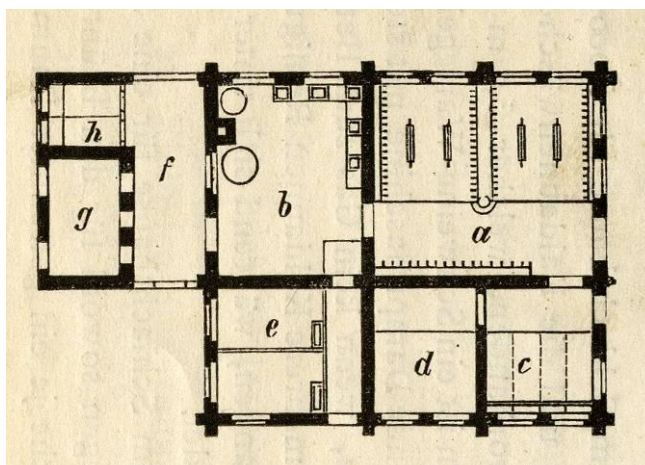
<sup>38</sup> *Ibidem*, s. 226.

<sup>39</sup> *Ibidem*; E. Łukasiewicz-Jędrzejewska, P. Jędrzejewski, *op. cit.*, tom 1, s. 21.

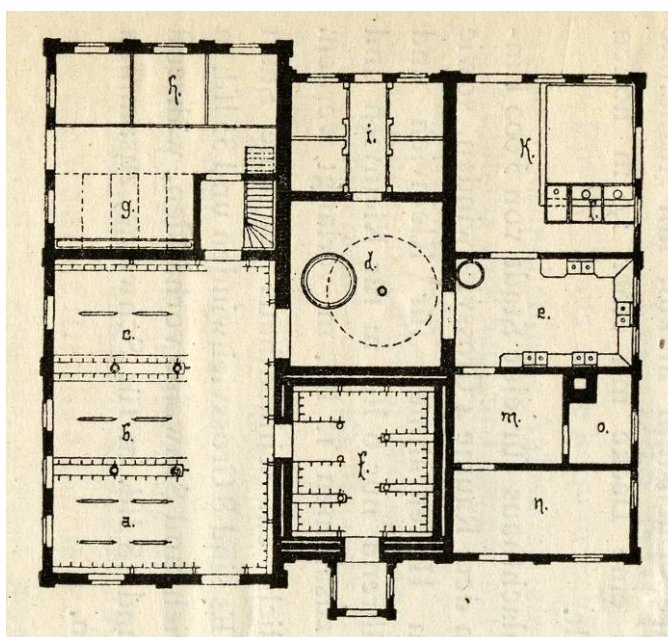
szczeciny. W najmniejszych rzeźniach czynność ta odbywała się razem z czyszczeniem jelit (myjnia jelit) itp. W większych rzeźniach płukanie jelit przeprowadzano w osobnym pomieszczeniu. Poza tym każde ponad 7-tysięczne miasto powinno – według Osthoffa – wyposażyć swoją rzeźnię w chłodnię z systemem maszyn i urządzeń chłodniczych. Było to wymagane ze względu na podtrzymywanie wartości zdrowotnej surowego mięsa<sup>40</sup>

W rzeźniach dla miast do 15 tys. mieszkańców w jednym wielofunkcyjnym budynku mogły znajdować się następujące pomieszczenia: wspólna ubojnia bydła, cieląt i owiec oraz trzody chlewnej; oparzalnia świń i myjnia jelit; chłodnia; ponadto obory: dla bydła, dla małych zwierząt i chlewnia dla świń, kotłownia i maszynownia. Odrębny budynek był przewidziany dla rzeźni sanitarnej ze stajnią dla chorego bydła ponadto budynek administracyjny z biurami zakładu oraz budynek mieszkalny z mieszkaniami dla dyrekcji rzeźni i zatrudnionych tam specjalistów. Należało również wydzielić skład obornika i nieczystości. Opisane wyżej dwa rodzaje rozwiązań organizacyjnych rzeźni dla małych miast przedstawiają fot. 1. i fot. 2.

**Fot. 1.** Przekrój przyziemia z pomieszczeniami produkcyjnymi wielofunkcyjnego budynku rzeźni publicznej zaprojektowanej dla miasta 5-tysięcznego.; **a** - wspólna hala uboju dla bydła, cieląt, owiec i świń; **b** - myjnia jelit i oparzalnia trzody chlewnej; **c** - obora bydła, **d** - obora cieląt i owiec, **e** - chlewnia świń, **f** - otwarte podwórze, **g-h** - skład obornika i ścieków, G. Osthoff, *op. cit.*, s. 229.



**Fot. 2.** Przekrój przyziemia z pomieszczeniami produkcyjnymi wielofunkcyjnego budynku rzeźni zaprojektowanej dla miasta 10-tysięcznego.; **a - c** wspólna hala uboju dla bydła, cieląt, owiec i świń; **d** - oparzalnia trzody chlewnej, **e** - myjnia jelit, **f** - chłodnia, **g** - obora bydła, **h** - obora cieląt i owiec, **i** - chlewnia świń, **k-l** - skład obornika i ścieków, **m** - kotłownia, **n** - maszynownia, **o** - pomieszczenie na węgiel, G. Osthoff, *op. cit.*, s. 229.



<sup>40</sup> G. Osthoff, *op. cit.*, s. 224.

Poniżej omówiono funkcje poszczególnych budynków i pomieszczeń w odniesieniu do procesu technologicznego.

### **Wielofunkcyjny budynek produkcyjny (pomieszczenia pod jednym dachem):**

1. Pomieszczenia dla zwierząt: stajnie, obory, chlewnie. Znajdowały się w bezpośrednim sąsiedztwie hali uboju. W odniesieniu dla najmniejszych rzeźni (fot.1) we wspólnej oborze dla bydła, cieląt i owiec mogło przebywać równocześnie 4 szt. bydła i 20 szt. małych zwierząt. Natomiast osobna chlewnia była projektowana dla 16 szt. trzody. Obory w większych rzeźniach (fot. 2) mieściły maksymalnie 5 szt. bydła i 35 szt. cieląt i owiec, zaś chlewnie - 20 szt. świń<sup>41</sup>.

2. Ubojnia bydła, cieląt, owiec i świń. Był to największy i jeden z ważniejszych obiektów na terenie małych rzeźni, którego forma organizacyjna rzutowała na ogólny poziom produkcji zakładu. Przy obliczeniach statystycznych uwzględniano takie wskaźniki, jak: przeciętna wysokość rocznego i dziennego uboju oraz maksymalny dzienny ubój w przeliczeniu na zapotrzebowanie jednego mieszkańca miasta na różne gatunki mięsa. Przy czym przyjmowano, iż dziennie na potrzeby każdego tysiąca osób przeciętny ubój zwierząt powinien wynosić około: 0,4 szt. bydła, 1,15 szt. cieląt i owiec, 0,6 szt. trzody chlewnej. Ubojnie były wyposażone w podnośniki i haki do zawieszania tusz mięsnych. Liczba podnośników zależała od czasu potrzebnego do schłodzenia tusz mięsnych w okresie letnim, tj. ok. 4-12 godz.<sup>42</sup>.

3. Pomieszczenie do oparzania świń i myjnia jelit. Proces technologiczny przewidywał dwa różne sposoby organizacji tych prac, zależnie od wielkości rzeźni. Dla miast liczących 5 tys. mieszkańców i nieco większych przewidywano budowę rzeźni z jedynym wspólnym pomieszczeniem myjni jelit i sparzania ubitych świń. Natomiast w większych rzeźniach w miastach z ludnością ponad 10 tys. czynności te odbywały się w dwóch oddzielnych pomieszczeniach. Były one wyposażone w system podnośników i haków oraz kocioł do parzenia zabitych zwierząt. Tam również instalowano małą maszynę parową z kotłem i pompą wodną. Przy wannach do czyszczenia jelit znajdowały się krany z bieżącą wodą. Stały dopływ wody uzyskiwano dzięki zbiornikowi, umieszczonemu pod dachem. W obu pomieszczeniach dodatkowy dopływ światła zapewniały świetliki dachowe, a wentylację - wyciąg oparów z wylotem na dachu<sup>43</sup>.

---

<sup>41</sup> *Ibidem*, s. 232.

<sup>42</sup> *Ibidem*, s. 226-230.

<sup>43</sup> *Ibidem*, s. 230-231.

4. Chłodnia. Profesjonalnie wyposażona chłodnia gwarantowała przechowywanie surowego mięsa w odpowiednich warunkach sanitarnych. Zdaniem Osthoffa powinna ją posiadać każda nowoczesna rzeźnia. Jednak dla najmniejszych nie przewidywano jej budowy. Odpowiednią temperaturę powietrza zapewniał system maszyn i urządzeń chłodniczych. W pomieszczeniu utrzymywano temperaturę od +2 do + 5 C. Mięso przetrzymywano tam do 1 tygodnia. Chłodnia zamykała cykl produkcyjny mięsa, dlatego była usytuowana w tylnej części budynku rzeźni. Tam też znajdowała się rampa załadunkowa<sup>44</sup>.

5. Kotłownia: wyposażona w kocioł parowy.

6. Maszynownia: z maszyną parową.

7. Pomieszczenie na węgiel.

**Skład obornika, ścieków i odpadów poubojowych.** Wydzielone, odrębne miejsce pełniące funkcje sanitarne, znajdowało się na podwórzu rzeźni. Nakryte otwartym dachem ze świetlikami. Nawóz składowano w wykopach, zamykanych przesuwanymi drzwiami<sup>45</sup>.

#### **Budynek rzeźni sanitarnej.**

Był to obiekt związany z nadzorem sanitarnym. Rozkład pomieszczeń podobnie, jak w przypadku głównego budynku produkcyjnego, wynikał z kolejnych etapów cyklu technologicznego. Mieściły się tam: hale kwarantanny dla zwierząt podejrzanych o chorobę, które przeznaczono do uboju, hale chorych zwierząt, hale ubojowe poszczególnych gatunków zwierząt rzeźnych, również hale ubojowe koni, hale rezerwowe oraz pomieszczenia taniej jatki<sup>46</sup>.

#### **Budynki administracyjne i mieszkalne.**

Obiekty te miały najczęściej typową dla ówczesnego wielokondygnacyjnego budynku bryłę o wydłużonym prostokącie. Jego konstrukcja uwzględniała wiele wymogów wynikających z zabezpieczeń przeciwpożarowych, tj. elementy żeliwne, zewnętrzne klatki schodowe i galeryjki ewakuacyjne itp. W tych zabudowaniach mieściły się biura rzeźni, ponadto pełniły one funkcję banku, poczty lub giełdy, instytucji obsługujących klientów i miejsca zawierania umów handlowych. W budynkach mieszkalnych znajdowały się mieszkania dyrekcji i personelu specjalistycznego rzeźni<sup>47</sup>.

#### **Budynek gospody.**

Gospody istniały przy większych rzeźniach, połączonych z targowiskami zwierząt. Obiekty te zarząd miasta wydierżawiał najemcom na okres kilku lat. Znajdowały się tam sale jadalne,

---

<sup>44</sup> *Ibidem*, s. 231.

<sup>45</sup> *Ibidem*, s. 232.

<sup>46</sup> E. Łukasiewicz-Jędrzejewska, P. Jędrzejewski, *op. cit.*, s. 58.

<sup>47</sup> *Ibidem*, s. 21-21.

w których serwowano posiłki przygotowywane w oparciu o produkty pochodzące z pobliskiej rzeźni, również pokoje noclegowe dla przyjezdnych osób. Klienci, to przeważnie przedsiębiorcy, prowadzący interesy z rzeźnią i targiem zwierząt.

**Inne budynki:** wagonownie, warsztaty, magazyny itp.

#### **Targowisko zwierząt.**

Targi zwierzęce mogły być połączone z rzeźnią. Funkcjonowały przy dużych rzeźniach w jej obrębie, bądź bezpośrednio przy jej obiektach. Miejsce, w których dokonywano oceny, wyboru i wstępnej transakcji handlowej<sup>48</sup>.

### **Charakterystyka rzeźni na Dolnym Śląsku w XIX i początkach XX w.**

Rozwój miast śląskich w drugiej połowie XIX w. związany był z omówionymi wyżej procesami uprzemysłowienia Niemiec. Śląsk należał w tym czasie do jednych z najbardziej zaludnionych prowincji państwa pruskiego. Bogactwa naturalne, jak węgiel kamienny, duża gęstość zaludnienia oraz szybki rozwój transportu kolejowego, samochodowego i wodnego sprzyjały powstawaniu ośrodków przemysłowych. Miasta dolnośląskie: Wrocław z przemysłem maszynowym (produkcja wagonów), Wałbrzych i Nowa Ruda z górnictwem węglowym, Bielawa z przemysłem włókienniczym i inne, stwarzały duże zapotrzebowanie rynków lokalnych na produkty spożywcze, w tym mięso. To wszystko sprzyjało działaniom w kierunku unowocześniania tej branży. Na Dolnym Śląsku dynamiczny okres rozwoju rzeźni miejskich nastąpił w latach 1874-1899<sup>49</sup>. Ich szczegółowy wykaz zawiera tabela 1.

Tabela 1. Rzeźnie miejskie na Dolnym Śląsku według roku budowy i liczby mieszkańców w 2 połowie XIX w. i początkach XX w.

Miejscowość	Rok budowy rzeźni	Liczba mieszkańców w grudniu 1900 r. w tys.
1	2	3
Wrocław (Breslau)	1896	422 709
Bolesławiec (Bunzlau)	1884	14 590
Ząbkowice Śląskie (Frankenstein)	1893	7 890
Świebodzice (Freiburg)	1891	9 917
Głogów (Glogau)	1897	22 147
Zgorzelec (Görlitz)	1881	80 931
Złotoryja (Goldberg)	1887	6 518
Zielona Góra (Grünberg)	1881	20 983
Góra (Guhrau)	1892	4 844
Jelenia Góra (Hirschberg)	1890	17 865
Jawor (Jauer)	1884	13 024
Kamienna Góra (Landeshut)	1890	8 241
Lubań (Lauban)	1882 - 1885	13 793

<sup>48</sup> Zob. też: *Ibidem*, s. 61.

<sup>49</sup> Badaniem objęto obszar Dolnego Śląska w granicach administracyjnych z lat 1946 – 1950.

Legnica (Liegnitz)	1874; 1886	54 882
Lubin (Lüben)	1891	6 162
Milicz (Militsch)	1898	3 715
Ziębice (Münsterberg)	1885	8 159
Środa Śląska (Neumarkt)	1891	5 467
Nowa Ruda (Neurode)	1888	7 282
Nowa Sól (Neusalz)	1890	12 580
Oleśnica (Öls)	1898	10 583
Oława (Ohlau)	1893	9 235
Dzierżonów (Reichenbach)	1882	15 052
Żagań (Sagan)	1884	13 370
Świdnica (Schweidnitz)	1891	28 439
Szprotawa (Sprottau)	1889	7 849
Strzegom (Striegau)	1889	12 853
Żmigród (Trachenberg)	1897	3 271
Trzebnica (Trebnitz)	1895	6 420
Wałbrzych (Waldenburg)	1888	15 105
Kłodzko (Glatz)	1890-1905	
Bielawa (Langenbielau)	1902	
Boguszów (Gottesberg)	1906	
<b>Inne przykładowe miasta pruskie:</b>		
Berlin	1881-1883	1 888 848
Halle	1893	156 609
Magdeburg	1893	229 667

Źródło: *Die Lage der preussischen Schlachthöfe und die Freizügigkeit des frischen Fleisches*, bearbeitet von Heinrich Silbergleit, Magdeburg 1903 [w:] APWr., Akta miasta Dzierżoniowa, 967, b.p.

Analizie poddano kilkanaście wybranych rzeźni na Dolnym Śląsku do dziejów, których zachowało się najwięcej źródeł<sup>50</sup>. Wydaje się, że materiały te pozwalają w pełni na wydobycie najbardziej charakterystycznych dla nich cech. W drugiej połowie XIX w. ambicją większości miast na Dolnym Śląsku było posiadanie rzeźni publicznej, przeznaczonej do użytku mieszkańców. Decyzje w tej sprawie podejmowały rady miast na podstawie odpowiedniej uchwały<sup>51</sup>. Największą w regionie i jedną z największych w Niemczech była budowla wrocławska, powstała w 1896 r. przy ul. Legnickiej 102. Ukształtowana w oparciu o koncepcję niemiecką, posiadała trzy kompleksy zabudowań: handlowy, transakcji i administracyjny oraz produkcyjny, liczące docelowo ponad 70 budynków. Do wyróżniających się obiektów należała też, powstała w 1890 r., rzeźnia w Jeleniej Górze. Rozmach z jakim przystąpiono do jej budowy oraz późniejszej rozbudowy był prawdopodobnie spowodowany dużym zapotrzebowaniem na produkty mięsne, nie tylko wśród miejscowej ludności, lecz także wśród licznie odwiedzających Kotlinę Jeleniogórską turystów. Projektanci tych lokalnych zakładów wywodzili się z grona najlepszych

<sup>50</sup> Zob. przypis 11; AAN, CZPM, 2/20, 2/238, 2/348, 2/716, 2/765, 2/795; APWr. Kartografia miasta Wrocławia, VI/113,4; AWUKZ we Wrocławiu, Karty ewidencyjne zabytku...; AROBiDZ we Wrocławiu, J. Leszczyński, J. Skibińska, J. Sławińska, Studium historyczno - architektoniczne Ziębic z 1959 r., mpis. *Schlachthof und Viehmarkt zu Breslau...*; Przedmiotem niniejszej analizy były rzeźnie miejskie we Wrocławiu, Jeleniej Górze, Świdnicy, Wałbrzychu, Kłodzku, Dzierżonowie, Bielawie, Oławie, Złotorzy, Lubaniu, Boguszowie, Jaworze, Bolesławcu i Ziębicach.

<sup>51</sup> APWr., Oddz. w Legnicy, Akta m. Złotorzy, 399, s. 107 -117, 119-125.



niemieckich specjalistów. Należeli do nich m.in. G. Osthoff, F. Rimpler, Juliusz Schenk oraz współpracujący z nimi Richard Plüddemann i inni.

Prace nad budową trwały zazwyczaj od kilku do kilkunastu lat i wymagały współdziałania ogromnej liczby specjalistów: architektów, inżynierów różnych branż, firm budowlanych, dostawców maszyn i urządzeń, nie tylko ze Śląska, ale i z dalszej części Niemiec. Opracowanie projektu rzadko było dziełem jednej osoby<sup>52</sup>. Inwestycje realizowane i finansowane przez miasta z kapitałów własnych i rządowych, poprzedzały długotrwałe prace przygotowawcze. Konsultowano się z magistratami miast, w których już wcześniej powstały podobne obiekty. Z bogatej korespondencji aktowej dolnośląskich urzędów z władzami miejskimi na terenie całych Niemiec wynika, że wzorowano się na koncepcjach Berlina, Augsburga, Allenstein (Olsztyna), Plauen itp.<sup>53</sup> Interesowano się m.in. kwestiami lokalizacji, kosztów przedsięwzięcia, rodzajami materiałów budowlanych, szczegółami wykończenia (np. rodzaj podłóg, ścian, instalacji itp.) możliwościami produkcyjnymi, sprawami wyposażenia technicznego<sup>54</sup>. Jak już wzmiankowano, na Dolnym Śląsku nie stosowano jednolitych rozwiązań architektonicznych rzeźni, obecny był typ francuski, aczkolwiek przeważał niemiecki. O wyborze szczegółowej koncepcji założenia decydowały wzajemne powiązania różnych, wspomnianych już wcześniej, czynników.

Rzeźnie publiczne w omawianym okresie rozwinęły się przede wszystkim w miastach z dużymi tradycjami rzeźniczymi. Jak można zauważyć, nazwy miast dolnośląskich wymieniane w średniowiecznych dokumentach, mówiących o ugruntowanej obecności tego rzemiosła, są potwierdzone również w źródłach XIX-wiecznych. Należy dodać, że do końca analizowanego okresu zakłady te miały charakter lokalny, których produkcja trafiała na rynek miejscowy. Jakkolwiek akta informują też o dostawach rzeźni dolnośląskich na potrzeby armii niemieckiej w okresie I wojny światowej. Poświadczą to korespondencja Ministerstwa Spraw Zagranicznych w Berlinie z rzeźniami publicznymi z tamtych lat<sup>55</sup>. Wiadomo jest, że w 1918 r. we wrocławskiej rzeźni przebudowano i wzniesiono nowe budynki, przeznaczone na produkcję dla wojska. Natomiast w Jeleniej Górze w 1916 r. powstał projekt budowy ciągu baraków z zamiarem uruchomienia w nich produkcji kielbas<sup>56</sup>.

Usytuowanie szczegółowe zakładów rzeźniczych spełniało wszystkie wymogi, stawiane takim obiektom na tym etapie projektowym. Sprzyjało temu zróżnicowane

<sup>52</sup> E. Łukasiewicz-Jędrzejewska, P. Jędrzejewski, *op. cit.*

<sup>53</sup> APWr., Oddz. w Legnicy, Akta m. Lubania, 340, s. 142-143.

<sup>54</sup> *Ibidem*, s. 50, Pismo Magistratu m. Lubania do Magistratu m. Allenstein (Olsztyn) w sprawie warunków budowy rzeźni publicznej z 5 I 1886 r.

<sup>55</sup> APWr., Akta m. Kłodzka, 1994, s. 44 -70, 82-83.

<sup>56</sup> APWr., Oddz. w Jeleniej Górze, Akta m. Jeleniej Góry, 4527, s. 6, Szkic baraków do produkcji kielbas na terenie rzeźni miejskiej w Jeleniej Górze z dnia 9 XII 1916 r., skala 1:100 i 1:200.

ukształtowanie terenu (nizinne, podgórskie i górskie) oraz dobrze rozwinięta sieć wodna, pozwalająca na wybór działek, położonych w pobliżu zasobów rzecznych. Tradycyjnie korzystano z wód Odry, Nysy Kłodzkiej, Bobru i innych. Równie korzystnie w drugiej połowie XIX w. przedstawiał się stan linii kolejowych. Wrocław jako ważny węzeł komunikacyjny otrzymał połączenie z Przedgórzem Sudeckim (Wałbrzych 1853 r.), Poznaniem (1856 r.), z Berlinem (kolej Dolnośląsko - Marchijska) i z Górnym Śląskiem (linia Wrocław – Oława 1842 r.). Uwzględnienie tych sprzyjających okoliczności umożliwiło budowę strefy usług komunalnych, do których należały rzeźne publiczne na terenach znacznie oddalonych od centrów miast, w miejscach rozwoju osiedli przemysłowo - usługowych<sup>57</sup>.

W skład dolnośląskich rzeźni wchodziły również targi zwierząt. Organizacyjnie podlegały one wspólnej dyrekcji i mieściły się na terenie zakładu lub obok niego. Targi istniały we Wrocławiu, w Jeleniej Górze, w Kłodzku i w Wałbrzychu. W związku z tym zachodziła potrzeba budowy specjalnych obiektów: hal targowych dla zwierząt oraz budynków administracyjnych: giełdy, kasy, banku i poczty. Na terenie rzeźni powstawały też gospody – restauracje z pokojami sypialnymi, z których korzystali interesanci rzeźni (Wrocław, Jelenia Góra, Kłodzko). Z akt wiadomo, że co parę lat zmieniali się dzierżawcy tych obiektów<sup>58</sup>.

Jeżeli chodzi o rozwiązania architektoniczne i konstrukcyjne budynków rzeźni oraz ich techniczne wyposażenie, również tu czerpano z bogactwa europejskiej sztuki budowlanej. W zabudowie dolnośląskich rzeźni odnajdziemy wszystkie, wzmiankowane wyżej elementy, zaliczane do najnowszych osiągnięć cywilizacyjnych. Zasadniczo stosowano dwa rozwiązania przestrzenne. Pierwsze - z centralnym placem, wokół którego grupowano duże wielofunkcyjne budynki przemysłowe, pozostałe zaś sytuowano na obrzeżach działki (Świdnica, Dzierżonów, Kłodzko). Drugie - zabudowania rzeźni przyjmowały zasadniczo układ równoległy, oddzielony ulicami (Wrocław, Bielawa, Jelenia Góra, Wałbrzych). W jednym i drugim przypadku dbano, aby ciągi komunikacyjne między budynkami były jak najkrótsze. Jednak nie zapominano przy tym o względach ochrony przeciwpożarowej i zachowania minimalnej bezpiecznej odległości między poszczególnymi obiektami. Budynki otrzymywały nowe nieregularne formy przestrzenne, np. pojawiły się kształty w postaci litery L. Dla uzyskania większej powierzchni użytkowej, stosowano dobudówki z dachami jednospadowymi. Były one z reguły niższe, niż główny budynek.

---

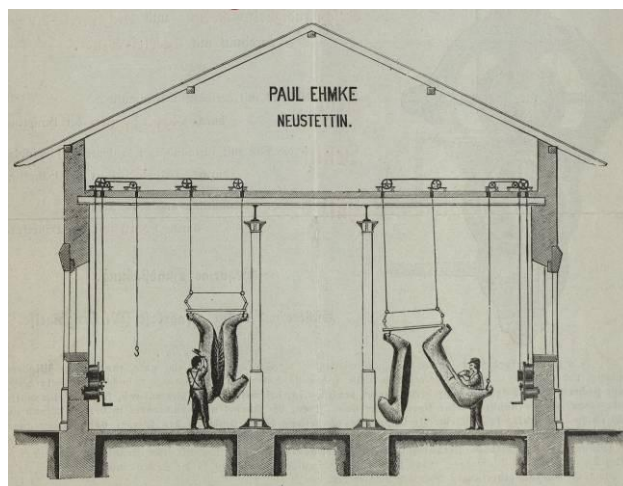
<sup>57</sup> P.Gerber, *op. cit.*, s. 35, 39-40.

<sup>58</sup> APWr., Akta m. Kłodzka, 1990. s. 3, 5,7; APWr. Oddz. W Jeleniej Górze, 9261, s. 8, 22-24, 30, 53, 64; AAN, CZPM, 2/765, Plan sytuacyjny Zakładów Mięśnych w Wałbrzychu z [1950 r.], skala 1:500.

Hale przemysłowe rzeźni dolnośląskich miały typowe, parterowe formy (najbardziej odpowiednie dla produkcji odbywającej się pod jednym dachem). Ich wysokość, jak w dzierzoniowskiej ubojni, mogła sięgać do około 5 m wysokości. W początkowym okresie posiadały dwuspadowe, strome dachy drewniane, kryte dachówką. Z czasem zaczęły pojawiać się dachy płaskie (również jednospadowe), w tym o konstrukcji żelbetowej (Jelenia Góra, Bielawa). Na takie rozwiązania zezwalał postęp techniki i możliwości modernizacji istniejących budynków (m.in. zastosowanie kratownicy drewniano-żeliwno - stalowej). Wewnątrz hal stosowano nowoczesne materiały konstrukcyjne, które podnosiły zdecydowanie jakość powstających obiektów. Były to kolumny żeliwne z elementami stalowymi (dźwigary) podtrzymujące stropy, słupy ceglane itp.<sup>59</sup> Stabilne konstrukcje budynków przemysłowych sprzyjały zastosowaniu w rzeźniach na Dolnym Śląsku najnowszych maszyn i urządzeń o wysokich parametrach technicznych. Wszystkie to wpływało na modernizację procesów produkcyjnych, które wsparte najnowszymi technologiami, czyniły ubój zwierząt rzeźnych oraz produkcję półtuszy i ćwierćtuszy, czynnościami bardziej ekonomicznym. Dużym postępem było wprowadzenie w toku produkcji transportu wewnętrznego w postaci transporterów podwieszanych, co zapoczątkowało mechanizację procesu produkcji mięsa (fot. 3).

W dolnośląskich rzeźniach odbywał się ubój tradycyjnych gatunków zwierząt, tj. bydła, świń, cieląt, owiec, rzadziej koni, bowiem ich mięso nie cieszyło się popularnością w tym regionie. Odrębna rzeźnia końska, otoczona murem i przystosowana do samodzielnej produkcji, znajdowała się we Wrocławiu. Położona była z tyłu zabudowań, w ustronnym miejscu, by nie wzbudzać niepotrzebnego zainteresowania postronnych osób<sup>60</sup>. Ponadto w omawianych rzeźniach, w oddzielnych pomieszczeniach odbywał się również rytualny ubój zwierząt, przeznaczonych dla gmin żydowskich.

**Fot. 3.** Produkcja półtuszy i ćwierć tuszy mięsnych przy wykorzystaniu transportera podwieszanego, APWr., Oddz. w Legnicy, Akta miasta Lubina, 340, s. 832.



<sup>59</sup> Por.: P. Gerber, *op. cit.*, s. 93, 96, 106, 108.

<sup>60</sup> E. Łukasiewicz-Jędrzejewska, P. Jędrzejewski, *op. cit.*, s. 59.

Większość rzeźni posiadała chłodnie oraz wytwórnie lodu, co pozwalało na przechowywanie mięsa w odpowiednich warunkach sanitarnych. Tę dobrą jakość zapewniały specjalistyczne urządzenia - kompresor obsługujący chłodnię, przedchłodnię i wytwórnię lodu<sup>61</sup>.

Dopływ niezbędnej w procesie produkcji wody zapewniał system wodociągów wspomagany zbiornikami i pompami wodnymi, które umieszczano w kotłowniach. Innym nowoczesnym rozwiązaniem były wieże ciśnień. W Kłodzku tamtejsza dwukondygnacyjna wieża posiadała zbiorniki na obu poziomach. Na pierwszym - basen z gorącą wodą, a na drugim dwa - z zimną wodą<sup>62</sup>. Wykorzystywaną również podczas produkcji gorącą parę wodną dostarczały maszyny parowe, dla których budowano specjalistyczne pomieszczenia. Przeprowadzany w rzeźniach ubój zwierząt był niewątpliwie produkcją uciążliwą dla środowiska naturalnego. Prace te zmuszały do zastosowania urządzeń mających na celu szeroko pojętą ochronę środowiska, tj. zarówno pracujących tam osób, budynków, jak i przyrody. Ogromne ilości nieczystości i różnych drobnych odpadów gromadzących się w toku produkcji mięsa, tj. pozostałości treści żołądkowych, jelit i innych, spływały do otworów ściekowych w podłodze (konieczne było właściwe wyprofilowanie podłogi). Następnie dzięki systemowi filtrów i rur kanalizacyjnych, zainstalowanych pod podłogą, przedostawały się do urządzeń oczyszczających ścieki. Ostatecznie odprowadzano je do rzek. W rzeźni w Bielawie, by wspomóc ten układ zastosowano dodatkowo separator tłuszczów, który oddzielał ścieki o tłustej konsystencji od pozostałych<sup>63</sup>. Niewątpliwie urządzenie to należy uznać za duże osiągnięcie ówczesnej techniki. Drugą bezwzględnie konieczną instalacją był system wentylacyjny. Ze względu na unoszące się w halach opary i nieprzyjemne zapachy, konieczna była pomoc nowoczesnych urządzeń wentylacyjnych, wspomagających wentylację grawitacyjną. Wylot rur wentylacyjnych (mających formę wieżyczek wentylacyjnych), znajdował się na dachu. Ciekawe rozwiązanie tego problemu przyjęto w Dzierżoniowie, gdzie wentylacja została umieszczona również w strefie dachu, lecz na całej jego długości w postaci „szczebelkowych okiennic” i tą drogą zapewniała wymianę powietrza.

Podobnie przedstawiała się kwestia architektury zewnętrznej rzeźni. Mimo preferowania użytkowej funkcji budynków, nie odstąpiono całkowicie od nadawania im estetycznych form, stosując ozdobne elementy architektoniczne, jak: arkady, gzymsy, ceglane

<sup>61</sup>AAN, CZPM, 2/20, Spis zdawczo odbiorczy Zakładów Mięśnych w Dzierżoniowie z 23 II 1950 r., b. p.

<sup>62</sup> APWr., Oddz. Kamieniec Ząbkowicki, Zarząd Miejski i Miejska Rada Narodowa w Kłodzku, 19, s. 33. Sprawozdanie z inspekcji rzeźni miejskiej w Kłodzku z 20 V 1947 r. Wieże wodne były ponadto w Wałbrzychu, Wrocławiu itp.

<sup>63</sup> AAN, CZPM, 2/238, b. p., Plan sytuacyjny rzeźni w Bielawie, skala 1:500.

pilastry, opaski kamienne wokół budynku Jak podaje P. Gerber, omawiane detale posiadały też znaczenie konstrukcyjne<sup>64</sup>. Duże dekoracyjne i o łukowym kształcie okna hal przemysłowych (często zakratowane) otaczano opaską z cegły klinkierowej oraz zdobiono parapetami z tego samego budulca. Aby uzyskać bardziej uporządkowaną formę budynku projektowano np. linię okien i drzwi na tej samej wysokości. Dla podkreślenia efektu podwyższonych drzwi wykorzystywano tzw. naświetle. Odpowiednie oświetlenie wysokich pomieszczeń produkcyjnych, uzyskiwano dzięki rozmieszczeniu okien na różnym poziomie: na parterze – duże łukowe, strych – okna mniejsze również łukowe lub też świetliki tzw. bawole oko, dach - świetliki dachowe. Taki system okienny stwarzał dobre warunki skutecznego doświetlenia wewnętrznych pomieszczeń, w których pracowali ludzie. Również budynki administracyjne i mieszkalne otrzymywały nowy kształt. Budownictwo to było jednak typowe dla owych czasów. Wielokondygnacyjne domy miały formę wydłużonego prostokąta bez szczególnych ozdób.

W drugiej połowie XIX w. rzeźnie miejskie budowano według określonej koncepcji przestrzennej, mimo to w następnych latach były rozbudowywane, przebudowywane i modernizowane. Możliwości dalszego kształtowania ich zabudowy uwzględniano już na etapie projektowania i stanowiło to jeden z jego wymogów. Proces inwestycyjny rzadko kończył się z dniem oddania rzeźni do powszechnego użytku, chociaż miasta, zwłaszcza Wrocław, obchodziły ten dzień szczególnie uroczysto<sup>65</sup>. Na Dolnym Śląsku prace budowlane prowadzono prawie do lat 40. XX wieku. Najszerszy zakres miały inwestycje we Wrocławiu i w Jeleniej Górze. Główne etapy modernizacji wrocławskiej rzeźni były następujące:

- 1900 r. - wybudowano nastawnię kolejową i rozbudowano hale trzody chlewnej (projekt F. Rimpler),
- 1908-1909 – wybudowano nową ubojnię bydła z wydzielonymi pomieszczeniami dla robotników, ponadto powstały nowe chlewnie, stajnie i obory, rozbudowano halę łączącą, przebudowano chłodnię (F. Rimpler), wzniesiono nową ubojnię rzeźni sanitarnej (F. Rimpler, G. Kimon), przebudowano pomieszczenia do badania włośnia (F. Rimpler), wybudowano dom dla robotników,
- 1913 r. – wybudowano nową kantinę,
- 1924 r. – przebudowano budynek taniej jatki,

---

<sup>64</sup> P. Gerber, *op. cit.*, s. 100, 117.

<sup>65</sup> *Vom Kuttelhof zum modernen Schlachthof*, *Schl. Ztg.*, z 4 XI 1941 r. [w:] APWr., Akta m. Wrocławia, Zbiór wycinków prasowych dawnego Archiwum Miejskiego Wrocławia, 62, s. 1. We Wrocławiu 1 X 1896 r. w dniu otwarcia nowej rzeźni zorganizowano uroczysty barwny korowód, który przemaszerował ulicami miasta od Rynku, aż do nowego obiektu przy ul. Legnickiej.

- 1929-1934 – budowa nowoczesnej oczyszczalni ścieków, rozbudowa zakładu sterylizacji i inspekcji sanitarnej.
- 1941 r. – wzniesiono budynek przerobu flaków bydłych<sup>66</sup>.

W Jeleniej Górze dokonano też wielu zmian pierwotnego założenia. Były to:

- 1928 r. – rozbudowano chłodnię, myjnię jelit, zbudowano system wentylacji oraz dwa pomieszczenia do peklowania mięsa,
- 1929 r. – rozbudowano budynek z oborą dla cieląt i chlewnią dla świń,
- 1934 r. – rozbudowano hale uboju bydła,
- 1935 r. – rozbudowano pomieszczenia rzeźni sanitarnej<sup>67</sup>.

Powyższa analiza pozwala stwierdzić, że rzeźnie komunalne na Dolnym Śląsku w omawianym czasie były obiektami, wykorzystującymi śmiało rozwiązania architektoniczne, konstrukcyjne i techniczne, nie odstając od ogólnego poziomu rozwoju. W następnych dziesięcioleciach ich budownictwo, zgodnie z europejskimi tendencjami, podlegało stałym przeobrażeniom. Dolny Śląsk dzięki dobrze rozwiniętej w drugiej połowie XIX w. strukturze przestrzennej rzeźni osiągnął poziom samowystarczalnego regionu w zakresie produkcji mięsa. Sytuacja ta uległa jednak diametralnej zmianie po II wojnie światowej.

---

<sup>66</sup> E. Łukasiewicz-Jędrzejewska, P. Jędrzejewski, *op. cit.*, s. 64-65; AB m. Wrocławia, Zbiór akt rzeźni miejskiej we Wrocławiu, T-1027 –T-1033.

<sup>67</sup> APWr., Oddz. w Jeleniej Górze, 4527, Projekt rozbudowy chłodni z 10 II 1928 r., *ibidem*, Projekt rozbudowy myjni jelit z 10 II 1928 r.; *ibidem*, Projekt budowy systemu wentylacji i pomieszczeń do peklowania mięsa z 10 II 1928; *ibidem*, Projekt rozbudowy pomieszczeń dla cieląt i świń z 29 I 1929 r.; *ibidem*, Projekt rozbudowy hali uboju bydła z 1934 r.; *ibidem*, Projekt rozbudowy rzeźni sanitarnej z 28 V 1935 r.